

ГОСУДАРСТВЕННЫЙ СТАНДАРТ РОССИЙСКОЙ ФЕДЕРАЦИИ

---

**ЕДИНООБРАЗНЫЕ ПРЕДПИСАНИЯ,  
КАСАЮЩИЕСЯ ОФИЦИАЛЬНОГО  
УТВЕРЖДЕНИЯ ДНЕВНЫХ ХОДОВЫХ  
ОГНЕЙ МЕХАНИЧЕСКИХ ТРАНСПОРТНЫХ  
СРЕДСТВ**

Издание официальное

БЗ 8—99

ГОСТАНДАРТ РОССИИ  
Москва

Предисловие

1 РАЗРАБОТАН Всероссийским научно-исследовательским институтом стандартизации и сертификации в машиностроении (ВНИИНМАШ) на основе Правил ЕЭК ООН № 87, принятых Рабочей группой по конструкции транспортных средств КВТ ЕЭК ООН

ВНЕСЕН Госстандартом России

2 ПРИНЯТ И ВВЕДЕН В ДЕЙСТВИЕ Постановлением Госстандарта России от 26 мая 1999 г. № 184

3 Настоящий стандарт представляет собой идентичный текст Правил ЕЭК ООН № 87, (документ E/ECE/324-E/ECE/TRANS/505/Rev.1/Add.86, дата вступления в силу 01.11.90) «Единообразные предписания, касающиеся официального утверждения дневных ходовых огней механических транспортных средств» и включает в себя:

- Исправление 1 (документ E/ECE/324-E/ECE/TRANS/505/Rev.1/Add.86/Corr.1, дата вступления в силу 01.07.92);
- Поправку 1 (документ E/ECE/324-E/ECE/TRANS/505/Rev.1/Add.86/Amend.1, дата вступления в силу 15.02.96);
- Поправку 2 (документ E/ECE/324-E/ECE/TRANS/505/Rev.1/Add.86/Amend.2, дата вступления в силу 18.01.98)

4 ВВЕДЕН ВПЕРВЫЕ

© ИПК Издательство стандартов, 2001

Настоящий стандарт не может быть полностью или частично воспроизведен, тиражирован и распространен в качестве официального издания без разрешения Госстандарта России

II

## Содержание

1 Область применения	1
2 Определения	1
3 Заявка на официальное утверждение	1
4 Маркировка	2
5 Официальное утверждение	2
6 Общие спецификации	3
7 Сила излучаемого света	3
8 Освещающая поверхность	4
9 Цвет испускаемого света	4
10 Процедура испытания	4
11 Испытание на теплостойкость	4
12 Модификации типа дневного ходового огня и распространение официального утверждения	4
13 Соответствие производства	5
14 Санкции, налагаемые за несоответствие производства	5
15 Окончательное прекращение производства	5
16 Наименования и адреса технических служб, уполномоченных проводить испытания для официального утверждения, и административных органов	5
Приложение 1 Сообщение, касающееся официального утверждения, распространения официального утверждения, отказа в официальном утверждении, отмены официального утверждения, окончательного прекращения производства типа дневного ходового огня на основании Правил ЕЭК ООН № 87	6
Приложение 2 Пример схемы знака официального утверждения	7
Приложение 3 Фотометрические измерения	9
Приложение 4 Цвет испускаемого света — координаты цветности	10
Приложение 5 Минимальные требования при контроле за соответствием производства	11
Приложение 6 Минимальные требования при отборе образцов, проводимом инспектором	12

ГОСУДАРСТВЕННЫЙ СТАНДАРТ РОССИЙСКОЙ ФЕДЕРАЦИИ

ЕДИНООБРАЗНЫЕ ПРЕДПИСАНИЯ, КАСАЮЩИЕСЯ ОФИЦИАЛЬНОГО УТВЕРЖДЕНИЯ  
ДНЕВНЫХ ХОДОВЫХ ОГНЕЙ МЕХАНИЧЕСКИХ ТРАНСПОРТНЫХ СРЕДСТВ

Uniform provisions concerning the approval of daytime running lamps for power-driven vehicles

Дата введения 2000—07—01

Настоящий стандарт вводит в действие Правила ЕЭК ООН № 87 (далее — Правила).

## 1 Область применения

Настоящие Правила применяются к официальному утверждению огней, предназначенных для повышения различимости транспортного средства в дневное время.

## 2 Определения

В настоящих Правилах применяют следующие термины с соответствующими определениями:

2.1 **дневной ходовой огонь**: Огонь, направленный вперед и используемый для повышения видимости транспортного средства при движении в дневное время.

2.2 В настоящих Правилах используются определения, которые приводятся в Правилах ЕЭК ООН № 48 и в тех сериях поправок к ним, которые применялись на дату подачи заявки на официальное утверждение типа.

2.3 **дневные ходовые огни различных типов**: Дневные ходовые огни, которые различаются:

- 2.3.1 фабричной или торговой маркой,
- 2.3.2 параметрами оптической системы,
- 2.3.3 категорией лампы накаливания.

## 3 Заявка на официальное утверждение

3.1 Заявка на официальное утверждение подается владельцем фабричной или торговой марки или его надлежащим образом уполномоченным представителем.

3.2 К заявке на официальное утверждение каждого типа дневных ходовых огней должны быть приложены:

3.2.1 чертежи (три экземпляра), достаточно подробные для того, чтобы определить тип дневного ходового огня, на которых указаны геометрическое положение места установки фонаря на транспортном средстве, ось наблюдения, которую следует принимать в качестве исходной оси при проведении испытаний (горизонтальный угол  $H = 0^\circ$ , вертикальный угол  $V = 0^\circ$ ), и точка, которую следует принимать за исходный центр для проведения указанных испытаний, и освещающая поверхность;

3.2.2 краткая техническая спецификация, в которой, за исключением огней с несменными источниками света, указаны, в частности, категории используемых ламп накаливания. Эти категории ламп накаливания должны входить в число категорий, предусмотренных в Правилах ЕЭК ООН № 37;

3.2.3 два образца огня.

Издание официальное

## 4 Маркировка

На дневных ходовых огнях, представляемых для официального утверждения, должны иметься:

4.1 фабричная или торговая марка подателя заявки, проставляемая на рассеивателе; эта марка должна быть четкой и нестираемой;

4.2 четкая и нестираемая маркировка, указывающая категорию используемой лампы (ламп) накаливания; это положение не применяется к огням с несменными источниками света;

4.3 маркировка, указывающая номинальное напряжение и силу тока (в случае дневного ходового огня с несменными источниками света);

4.4 место, достаточное для знака официального утверждения и дополнительных обозначений, предусмотренных в 5.2; это место должно быть указано на чертежах, упомянутых в 3.2.1.

## 5 Официальное утверждение

### 5.1 Общие положения

5.1.1 Официальное утверждение предоставляется в том случае, если два образца огней, представленные в соответствии с 3.2.3, удовлетворяют требованиям настоящих Правил.

5.1.2 Если сгруппированные, комбинированные или совмещенные огни отвечают требованиям нескольких Правил, прилагаемых к Соглашению 1958 г., то может использоваться единый международный знак официального утверждения при условии, что такие огни не являются сгруппированными, комбинированными или совмещенными с огнем или огнями, не отвечающими требованиям каких-либо из этих Правил.

5.1.3 Каждому официально утвержденному типу присваивается номер официального утверждения, первые две цифры которого (в настоящее время 00, что соответствует настоящим Правилам в их первоначальном варианте) представляют собой номер серии поправок, включающих самые последние значительные технические изменения, внесенные в Правила к моменту предоставления официального утверждения. Одна и та же Договаривающаяся сторона не может присвоить этот номер другому типу устройства, на которое распространяются настоящие Правила.

5.1.4 Стороны Соглашения, применяющие настоящие Правила, уведомляются об официальном утверждении, распространении официального утверждения, отказе в официальном утверждении, отмене официального утверждения, окончательном прекращении производства типа огня на основании настоящих Правил посредством карточки, соответствующей образцу, приведенному в приложении 1.

5.1.5 На каждом огне, соответствующем типу, официально утвержденному на основании настоящих Правил, в месте, указанном в 4.4, проставляется знак официального утверждения, предписанный в 5.2 и 5.3.

5.1.6 Маркировка и обозначения, наносимые в соответствии с 5.2, должны быть четкими и нестираемыми даже в том случае, когда огонь установлен на транспортном средстве.

### 5.2 Состав знака официального утверждения

Знак официального утверждения состоит из:

5.2.1 международного знака официального утверждения, состоящего из:

5.2.1.1 круга, в котором проставлена буква «Е», за которой следует отличительный номер страны, предоставившей официальное утверждение<sup>1)</sup>;

5.2.1.2 номера официального утверждения;

<sup>1)</sup> 1 — Германия, 2 — Франция, 3 — Италия, 4 — Нидерланды, 5 — Швеция, 6 — Бельгия, 7 — Венгрия, 8 — Чешская Республика, 9 — Испания, 10 — Югославия, 11 — Соединенное Королевство, 12 — Австрия, 13 — Люксембург, 14 — Швейцария, 15 — не присвоен, 16 — Норвегия, 17 — Финляндия, 18 — Дания, 19 — Румыния, 20 — Польша, 21 — Португалия, 22 — Российская Федерация, 23 — Греция, 24 — Ирландия, 25 — Хорватия, 26 — Словения, 27 — Словакия, 28 — Беларусь, 29 — Эстония, 30 — не присвоен, 31 — Босния и Герцеговина, 32 — Латвия, 33—36 — не присвоены, 37 — Турция, 38—39 — не присвоены и 40 — бывшая югославская Республика Македония, 41 — не присвоен, 42 — Европейское сообщество (официальные утверждения предоставляются его государствами-членами с использованием их соответствующего символа ЕЭК), 43 — Япония. Последующие порядковые номера присваиваются другим странам в хронологическом порядке ратификации ими Соглашения о принятии единообразных технических предписаний для колесных транспортных средств, предметов оборудования и частей, которые могут быть установлены и (или) использованы на колесных транспортных средствах, и об условиях взаимного признания официальных утверждений, выдаваемых на основе этих предписаний, или в порядке их присоединения к этому Соглашению. Присвоенные им таким образом номера сообщаются Генеральным секретарем Организации Объединенных Наций Договаривающимся сторонам Соглашения.



5.2.2 дополнительного обозначения «RL».

5.2.3 Рядом с вышеуказанными дополнительными обозначениями могут быть проставлены две цифры номера официального утверждения, которые указывают на серию поправок, действовавших во время предоставления официального утверждения.

### 5.3 Схема знака официального утверждения

#### 5.3.1 Независимые огни

Пример схемы знака официального утверждения и вышеупомянутых дополнительных обозначений приведен на рисунке 2.1.

#### 5.3.2 Сгруппированные, комбинированные или совмещенные огни

5.3.2.1 Если сгруппированные, комбинированные или совмещенные огни отвечают положениям нескольких правил, то может наноситься единый международный знак официального утверждения, состоящий из круга, в котором проставлена буква «E» и за которым следует отличительный номер страны, предоставившей официальное утверждение, и номера официального утверждения. Данный знак официального утверждения может проставляться в любом месте сгруппированных, комбинированных или совмещенных огней при условии, что:

5.3.2.1.1 он хорошо различим после их установки;

5.3.2.1.2 ни одна из светоиспускающих частей сгруппированных, комбинированных или совмещенных огней не может быть снята без удаления знака официального утверждения.

5.3.2.2 Отличительный знак для каждого огня, соответствующего Правилам, на основании которых было выдано официальное утверждение, вместе с соответствующей серией поправок, включающих последние основные технические изменения, внесенные в данные Правила к моменту выдачи официального утверждения, и, при необходимости, стрелка должны наноситься:

5.3.2.2.1 либо на соответствующей освещающей поверхности;

5.3.2.2.2 либо на всем устройстве таким образом, чтобы каждый из сгруппированных, комбинированных или совмещенных огней мог быть легко идентифицирован.

5.3.2.3 Размеры элементов единого знака официального утверждения должны быть не меньше минимального размера, предписываемого Правилами, на основании которых было представлено официальное утверждение, для самых маленьких отдельных знаков.

5.3.2.4 Каждому официально утвержденному типу присваивается номер официального утверждения. Одна и та же Договаривающаяся сторона не может присваивать один и тот же номер другому типу сгруппированных, комбинированных или совмещенных огней, подпадающих под действие настоящих Правил.

5.3.2.5 Примеры схем знаков официального утверждения сгруппированных, комбинированных или совмещенных огней со всеми вышеупомянутыми дополнительными обозначениями приведены на рисунке 2.2.

5.3.3 Огни, совмещенные с другими огнями, рассеиватели которых могут также использоваться для устройств других типов

Применяются положения, приведенные в 5.3.2.

5.3.3.1 Кроме того, в случае использования одного и того же рассеивателя на него могут наноситься различные знаки официального утверждения, относящиеся к различным типам или группам фар, при условии, что на корпусе устройства, даже если его невозможно отделить от рассеивателя, также имеется место, указанное в 4.4, и нанесены знаки официального утверждения для реальных функций.

Если рассеиватель идентичен для нескольких типов устройств, то на нем могут проставляться различные знаки официального утверждения.

5.3.3.2 Примеры схем знаков официального утверждения для вышеупомянутого случая приведены на рисунке 2.3.

## 6 Общие спецификации

6.1 Каждый огонь должен соответствовать спецификациям, приведенным в нижеследующих пунктах.

6.2 Дневные ходовые огни должны быть сконструированы и изготовлены таким образом, чтобы при нормальной эксплуатации, несмотря на вибрацию, которой они могут подвергаться, они продолжали нормально работать и сохраняли характеристики, предписанные настоящими Правилами.

## 7 Сила излучаемого света

7.1 На исходной оси сила света, излучаемого каждым огнем, не должна быть ниже 400 кд.

7.2 Вне исходной оси сила света, излучаемого каждым из огней, должна быть в каждом

направлении, соответствующем точкам таблицы 3.1 распределения силы света, приведенной в приложении 3, по крайней мере, равной произведению минимального значения, указанного в 7.1, на значение в процентах, указанное в таблице 3.1 для данного направления.

7.3 Сила излучаемого света в любом направлении не должна превышать 800 кд.

7.4 В случае огня, имеющего более одного источника света, огонь должен отвечать требованиям в отношении минимальной силы света при выходе из строя любого из источников света, при этом, когда все источники света включены, значение максимальной силы света не должно превышать.

## 8 Освещающая поверхность

Площадь освещающей поверхности должна быть не менее 40 см<sup>2</sup>.

## 9 Цвет испускаемого света

Свет должен быть белого цвета. Цвет испускаемого света должен измеряться с использованием источника света с цветовой температурой 2856 К (соответствующей осветительному средству А Международной комиссии по светотехнике (МКС)). Однако проверка колориметрических характеристик огней с несъемными источниками света (лампами накаливания и др.) проводится с использованием имеющихся в огнях источников света в соответствии с 10.2. Цвет должен находиться в пределах координат, предписанных для данного цвета в приложении 4.

## 10 Процедура испытания

10.1 Все измерения должны проводиться с использованием бесцветной эталонной лампы накаливания, относящейся к категории, предписанной для дневного ходового огня, отрегулированного на излучение нормального светового потока, предписанного для этой категории лампы накаливания.

10.2 Все измерения на огнях с несъемными источниками света (лампами накаливания и др.) должны проводиться при напряжении 6,75, 13,5 или 28,0 В соответственно.

В случае источников света со специальным блоком питания вышеуказанное испытательное напряжение подается на входные клеммы этого блока питания. Испытательная лаборатория может потребовать от изготовителя предоставить этот специальный блок питания, необходимый для питания источников света.

## 11 Испытание на теплостойкость

11.1 Огонь должен быть подвергнут испытанию на непрерывное функционирование в течение часа после нагрева продолжительностью 20 мин. Температура окружающей среды должна быть  $(23 \pm 5) ^\circ\text{C}$ . Используемая лампа накаливания должна относиться к категории ламп, предусмотренных для этого огня, а напряжение питания должно быть такое, при котором она дает среднюю мощность, установленную для соответствующего испытательного напряжения.

Однако проверка колориметрических характеристик огней с несъемными источниками света (лампами накаливания и др.) проводится с использованием имеющихся в огнях источников света в соответствии с 10.2.

11.2 В случае, если установлена только максимальная мощность, испытание должно проводиться путем регулирования напряжения с целью получения мощности, равной 90 % этой установленной мощности. Упомянутые выше средняя или максимальная мощность должны во всех случаях выбираться при напряжениях 6, 12 или 24 В, при которых она достигает наибольшего значения, для огней с несъемными источниками света (лампами накаливания и др.) применяются условия испытания, указанные в 10.2.

11.3 После стабилизации огня при температуре окружающей среды не должно быть никаких видимых искажений, деформаций, трещин или изменений цвета. В случае возникновения сомнений проводится измерение силы света в соответствии с разделом 7. Значения, полученные при этом измерении, должны составлять не менее 90 % значений, полученных на этом же устройстве до проведения испытания на теплостойкость.

## 12 Модификации типа дневного ходового огня и распространение официального утверждения

12.1 Любая модификация типа дневного ходового огня доводится до сведения административного органа, который предоставил официальное утверждение по типу конструкции. Этот орган может:



12.1.1 либо прийти к заключению, что внесенные изменения не будут иметь значительных отрицательных последствий и что в любом случае данный огонь продолжает удовлетворять предписаниям.

12.1.2 либо потребовать нового протокола технической службы, уполномоченной проводить испытания.

12.2 Подтверждение официального утверждения или отказ в официальном утверждении направляется вместе с перечнем изменений сторонам Соглашения, применяющим настоящие Правила, в соответствии с 5.1.4.

12.3 Компетентный орган, предоставивший распространение официального утверждения, присваивает такому распространению соответствующий порядковый номер и уведомляет об этом другие стороны Соглашения, применяющие настоящие Правила, посредством карточки сообщения, соответствующей образцу, приведенному в приложении 1.

### 13 Соответствие производства

Процедуры обеспечения соответствия производства должны соответствовать процедурам, изложенным в дополнении 2 к Соглашению (E/ECE/324-E/ECE/TRANS/505/Rev.2), с учетом ниже следующих предписаний:

13.1 Огни, официально утвержденные на основании настоящих Правил, изготавливаются таким образом, чтобы они соответствовали официально утвержденному типу и удовлетворяли требованиям, изложенным в разделах 6 — 9.

13.2 Должны соблюдаться минимальные предписания в отношении процедур контроля за соответствием производства, изложенные в приложении 5.

13.3 Должны соблюдаться минимальные предписания в отношении отбора образцов, проводимого инспектором, изложенные в приложении 6.

13.4 Компетентный орган, предоставивший официальное утверждение по типу, может в любое время проверить методы контроля за соответствием производства, применяемые на каждом производственном объекте. Обычно эти проверки проводятся с периодичностью раз в два года.

### 14 Санкции, налагаемые за несоответствие производства

14.1 Предоставленное в соответствии с положениями настоящих Правил официальное утверждение типа дневного ходового огня может быть отменено, если не соблюдаются соответствующие требования или дневной ходовой огонь, на котором проставлен знак официального утверждения, не соответствует официально утвержденному типу.

14.2 Если какая-либо сторона соглашения, применяющая настоящие Правила, отменяет предоставленное ею ранее официальное утверждение, она сообщает об этом другим Договаривающимся сторонам, применяющим настоящие Правила, посредством карточки сообщения, соответствующей образцу, приведенному в приложении 1.

### 15 Окончательное прекращение производства

Если владелец официального утверждения полностью прекращает производство типа дневного ходового огня, официально утвержденного на основании настоящих Правил, он должен сообщить об этом компетентному органу, предоставившему официальное утверждение. По получении этого сообщения компетентный орган информирует об этом другие стороны Соглашения, применяющие настоящие Правила, посредством карточки сообщения, соответствующей образцу, приведенному в приложении 1.

### 16 Наименования и адреса технических служб, уполномоченных проводить испытания для официального утверждения, и административных органов

Стороны Соглашения, применяющие настоящие Правила, сообщают Секретариату Организации Объединенных Наций наименования и адреса технических служб, уполномоченных проводить испытания для официального утверждения, а также административных органов, которые предоставляют официальное утверждение и которым следует направлять выдаваемые в других странах регистрационные карточки официального утверждения, распространения официального утверждения, отказа в официальном утверждении, отмены официального утверждения, окончательного прекращения производства.



ПРИЛОЖЕНИЕ 1  
(обязательное)

## СООБЩЕНИЕ

[Максимальный формат: А4 (210 × 297 мм)]

направленное \_\_\_\_\_  
наименование административного органакасающееся:<sup>2)</sup>ОФИЦИАЛЬНОГО УТВЕРЖДЕНИЯ,  
РАСПРОСТРАНЕНИЯ ОФИЦИАЛЬНОГО УТВЕРЖДЕНИЯ,  
ОТКАЗА В ОФИЦИАЛЬНОМ УТВЕРЖДЕНИИ,  
ОТМЕНЫ ОФИЦИАЛЬНОГО УТВЕРЖДЕНИЯ,  
ОКОНЧАТЕЛЬНОГО ПРЕКРАЩЕНИЯ ПРОИЗВОДСТВА

типа дневного ходового огня на основании Правила ЕЭК ООН № 87

Официальное утверждение № \_\_\_\_\_ Распространение № \_\_\_\_\_

1 Фабричная или торговая марка устройства \_\_\_\_\_

2 Наименование, присвоенное предприятием-изготовителем типу устройства \_\_\_\_\_

3 Предприятие-изготовитель и его адрес \_\_\_\_\_

4 Фамилия и адрес представителя предприятия-изготовителя (в соответствующих случаях) \_\_\_\_\_

5 Дата представления на официальное утверждение \_\_\_\_\_

6 Техническая служба, уполномоченная проводить испытания для официального утверждения \_\_\_\_\_

7 Дата протокола испытания, выданного этой службой \_\_\_\_\_

8 Номер протокола испытания, выданного этой службой \_\_\_\_\_

9 Краткое описание \_\_\_\_\_

Число и категория ламп накаливания<sup>3)</sup> \_\_\_\_\_

10 Расположение знака официального утверждения \_\_\_\_\_

11 Причина (причины) распространения официального утверждения в случае необходимости \_\_\_\_\_

12 Официальное утверждение предоставлено, официальное утверждение распространено, в официальном утверждении отказано, официальное утверждение отменено<sup>2)</sup> \_\_\_\_\_<sup>1)</sup> Отличительный номер страны, предоставившей официальное утверждение, распространившей официальное утверждение, отказавшей в официальном утверждении, отменившей официальное утверждение. См. положение настоящих Правил, касающееся официального утверждения.<sup>2)</sup> Ненужное зачеркнуть.<sup>3)</sup> Для дневных ходовых огней с несменными источниками света указать количество и общую мощность используемых источников света.

- 13 Место \_\_\_\_\_
- 14 Дата \_\_\_\_\_
- 15 Подпись \_\_\_\_\_
- 16 По запросу могут быть предоставлены следующие документы, в которых содержится вышеуказанный номер официального утверждения \_\_\_\_\_

## ПРИЛОЖЕНИЕ 2

(обязательное)

### Пример схемы знака официального утверждения

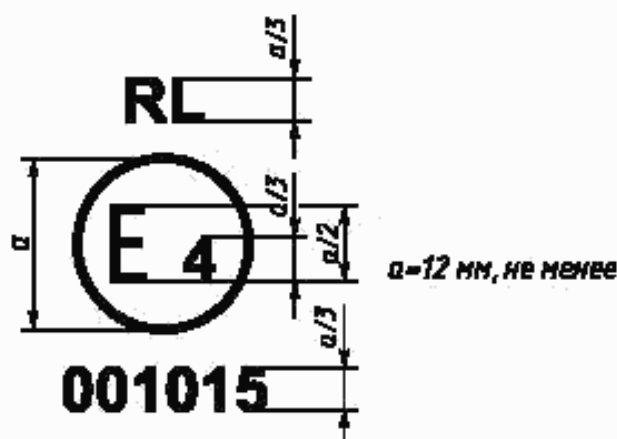
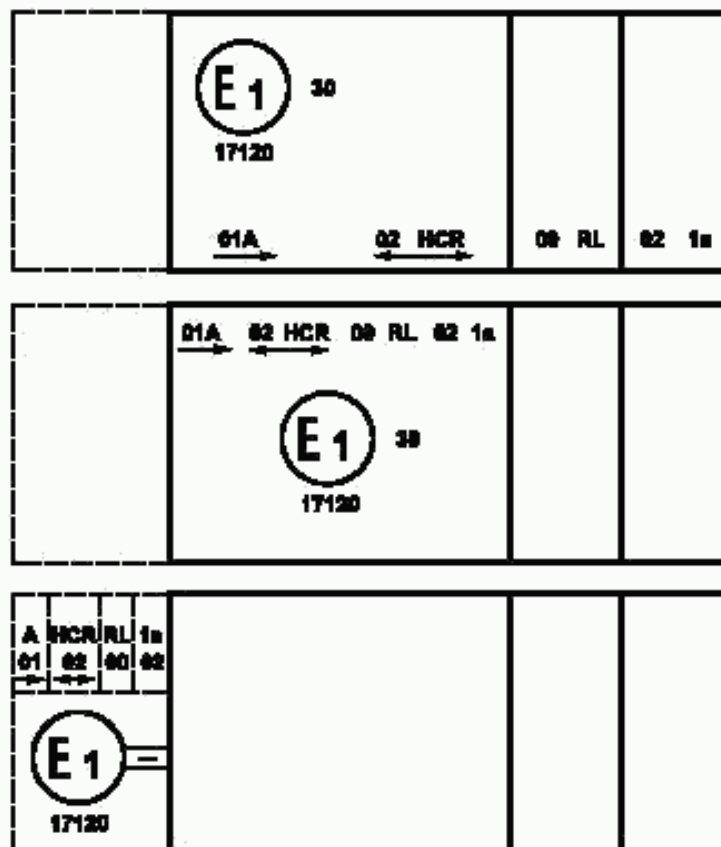


Рисунок 2.1

Дневной ходовой огонь, на котором проставлен приведенный на рисунке 2.1 знак официального утверждения, официально утвержден в Нидерландах (Е4) под номером 001015. Номер официального утверждения указывает, что официальное утверждение было предоставлено в соответствии с требованиями настоящих Правил в их первоначальном (без поправок) варианте.

**Примечание** — Номер официального утверждения и дополнительный знак должны проставляться вблизи круга и располагаться над либо под буквой «Е» или справа, или слева от этой буквы. Цифры номера официального утверждения должны располагаться с той же стороны по отношению к букве «Е» и быть ориентированы в том же направлении. Следует избегать использования римских цифр для номеров официального утверждения, с тем чтобы они не могли быть перепутаны с другими обозначениями.

Примеры возможной маркировки сгруппированных огней, расположенных в передней части транспортного средства



Вертикальные и горизонтальные линии служат для схематичного обозначения формы устройства освещения и не являются частью знака официального утверждения.

**Примечание** — Три приведенные выше примера соответствуют устройству освещения, на котором нанесен знак официального утверждения, соответствующий:

- передним габаритным огням, официально утвержденным в соответствии с поправками серии 01 к Правилам ЕЭК ООН № 7;
- фаре с лучом ближнего света, предназначенным для право- и левостороннего движения, и лучом дальнего света с максимальной силой света в пределах 86250—101250 кд, официально утвержденной в соответствии с поправками серии 02 к Правилам ЕЭК ООН № 8;
- дневному ходовому огню, официально утвержденному в соответствии с Правилами в их первоначальном варианте;
- переднему указателю поворота категории 1a, официально утвержденному в соответствии с поправками серии 02 к Правилам ЕЭК ООН № 6.

Рисунок 2.2

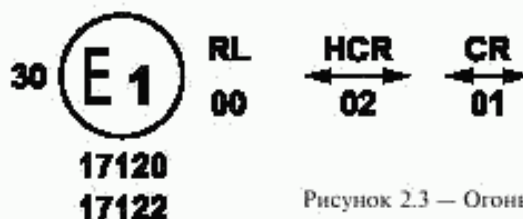


Рисунок 2.3 — Огонь, совмещенный с фарой

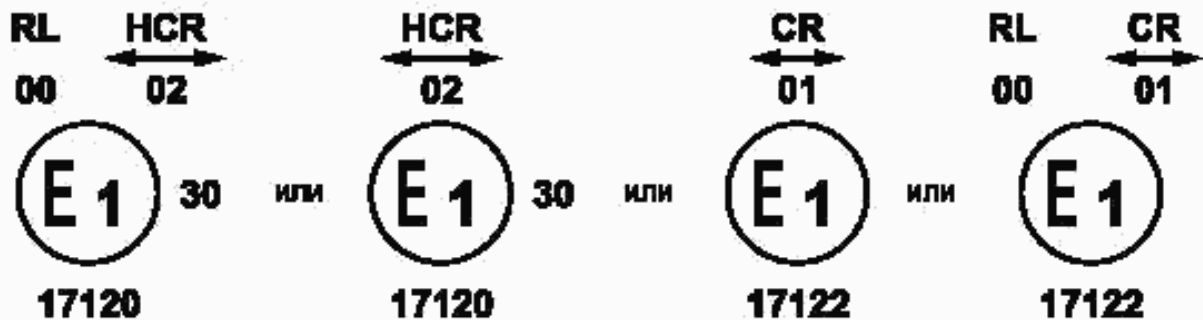
Приведенный на рисунке 2.3 пример соответствует маркировке рассеивателя, предназначенного для использования с несколькими типами фар, а именно:

либо с фарой с лучом ближнего света, предназначенным для право- и левостороннего движения, и лучом дальнего света с максимальной силой света в пределах 86250—101250 свечей, официально утвержденной в Германии (E1) в соответствии с требованиями Правил ЕЭК ООН № 8 с внесенными в них поправками серии 02, которая совмещена с дневным ходовым огнем, официально утвержденным в соответствии с Правилами в их первоначальном варианте,

либо с фарой с лучом ближнего света, предназначенным для право- и левостороннего движения, и лучом дальнего света, официально утвержденным в Германии (E1) в соответствии с требованиями Правил ЕЭК ООН № 1 с внесенными в них поправками серии 01, которая совмещена с таким же, как упомянутый выше, дневным ходовым огнем

либо с любой из вышеупомянутых фар, официально утвержденных в качестве единой фары.

На корпусе фары должен проставляться только один действительный знак официального утверждения, как, например:



### ПРИЛОЖЕНИЕ 3 (обязательное)

#### Фотометрические измерения

1 При фотометрических измерениях следует избегать побочных отражений путем надлежащей маскировки.  
2 В случае, если результаты измерений оспариваются, последние должны проводиться с соблюдением следующих требований:

2.1 расстояние измерения должно быть таким, чтобы мог применяться закон обратной величины квадрата расстояния;

2.2 измерительный прибор должен быть таким, чтобы по отношению к исходному центру огня противолежащий угол приемника был в пределах  $10' - 1^\circ$ ;

2.3 требование относительно силы света в определенном направлении наблюдения считается выполненным, если требуемая сила света обеспечивается в направлении, не отклоняющемся более чем на  $1/4^\circ$  от направления наблюдения.



3 Таблица нормального пространственного распределения силы света

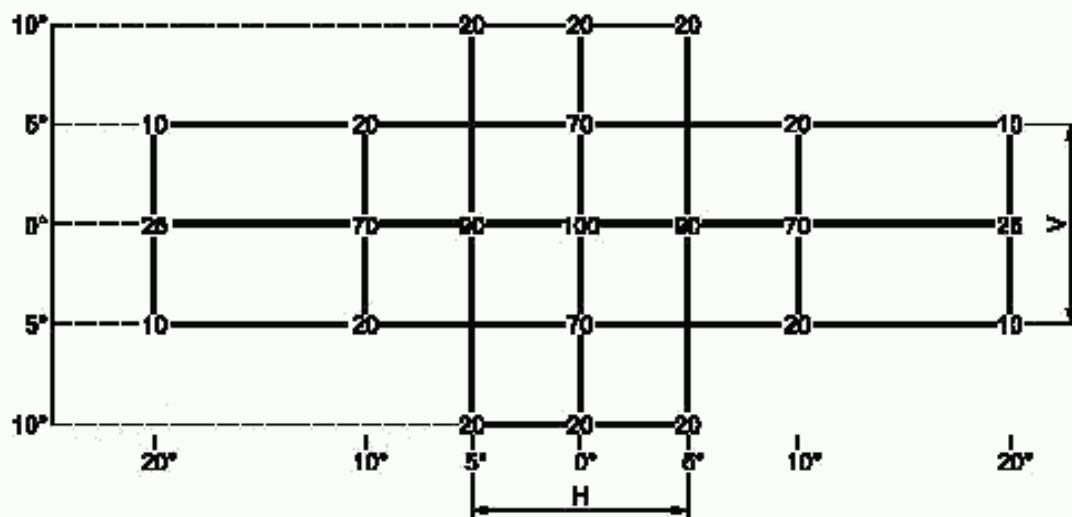


Таблица 3.1

3.1 Направление  $H = 0^\circ$  и  $V = 0^\circ$  соответствует исходной оси (на транспортном средстве оно является горизонтальным, параллельным среднему продольному сечению транспортного средства и ориентированным в требуемом направлении видимости) и проходит через исходный центр. Значения, указанные в таблице, показывают — по отдельным направлениям измерения — минимальную силу света в процентах от требуемого минимума по оси для каждого огня (в направлении  $H = 0^\circ$  и  $V = 0^\circ$ ).

3.2 В пределах предусмотренного в таблице 3.1 поля распределения света, схематично представленного решеткой, структура светового потока должна быть, в основном, однородной, т.е. сила света в каждом направлении части поля, образуемой линиями решетки, должна быть не ниже наиболее низкого минимального значения в процентах, указанного на линиях решетки, окружающей данное направление.

#### ПРИЛОЖЕНИЕ 4 (обязательное)

##### Цвет испускаемого света — координаты цветности

###### БЕЛЫЙ

Предел в сторону синего	$x \geq 0,310$
* * * желтого	$x \leq 0,500$
* * * зеленого	$y \leq 0,150 + 0,640 x$
	$y \leq 0,440$
* * * пурпурного	$y \geq 0,050 + 0,750 x$
* * * красного	$y \geq 0,382$

###### УГЛОВЫЕ ТОЧКИ

$x$	$y$
0,310	0,348
0,310	0,283
0,443	0,382
0,500	0,382
0,500	0,440
0,453	0,440

**ПРИЛОЖЕНИЕ 5**  
(обязательное)

**Минимальные требования при контроле за соответствием производства**

**1 Общие положения**

1.1 С точки зрения механических и геометрических характеристик требования в отношении соответствия считаются выполненными, если различия не превышают неизбежных производственных отклонений в рамках предписаний настоящих Правил.

1.2 Что касается фотометрических характеристик, то соответствие серийных огней считается доказанным, если при фотометрическом испытании любого произвольно выбранного огня, оснащенного стандартной лампой накаливания, или, в случае огней, оснащенных несменными источниками света (лампы накаливания или другие источники), и когда все измерения проводятся при напряжении 6,75, 13,5 или 28,0 В соответственно:

1.2.1 ни одно из измеренных значений не отличается в неблагоприятную сторону более чем на 20 % тех значений, которые предписаны в настоящих Правилах;

1.2.2 если огонь оснащен сменным источником света и если результаты описанного выше испытания не соответствуют предъявляемым требованиям, то огни подвергаются повторным испытаниям с использованием другой стандартной лампы накаливания.

1.3 Координаты цветности должны быть удовлетворительными, когда огонь оснащен стандартной лампой накаливания или, в случае огней, оснащенных несменными источниками света (лампы накаливания или другие источники), когда колориметрические характеристики проверяются на источнике света, имеющемся в данном огне.

**2 Минимальные требования при проверке соответствия, проводимой предприятием-изготовителем**

Владелец знака официального утверждения проводит через соответствующие промежутки времени, по крайней мере, нижеследующие испытания огней каждого типа. Испытания проводятся в соответствии с требованиями настоящих Правил.

Если в ходе определенного типа испытания выявляется несоответствие каких-либо отобранных образцов, то отбираются и испытываются новые образцы. Предприятие-изготовитель принимает меры для обеспечения соответствия данного производства.

**2.1 Характер испытаний**

Испытания на соответствие, предусматриваемые в настоящих Правилах, касаются фотометрических и колориметрических характеристик.

**2.2 Методы, используемые при проведении испытаний**

2.2.1 Испытания, как правило, проводятся в соответствии с методами, изложенными в настоящих Правилах.

2.2.2 При любом испытании на соответствие производства, проводимом предприятием-изготовителем, с согласия компетентного органа, ответственного за проведение испытаний на официальное утверждение, могут применяться другие равноценные методы. Предприятие-изготовитель отвечает за обеспечение того, чтобы применяемые методы были равноценны методам, предусмотренным в настоящих Правилах.

2.2.3 Применение 2.2.1 и 2.2.2 требует регулярной калибровки испытательной аппаратуры и сопоставления регистрируемых с ее помощью данных с измерениями, произведенными компетентным органом.

2.2.4 Во всех случаях эталонными являются те методы, которые описаны в настоящих Правилах, особенно при проведении проверки и отборе образцов административным органом.

**2.3 Характер отбора образцов**

Образцы огней отбираются произвольно из партии готовых однородных изделий. Под партией однородных изделий подразумевается набор огней одного типа, определенного в соответствии с производственными методами, используемыми предприятием-изготовителем.

В целом оценка проводится на серийной продукции отдельных предприятий. Вместе с тем предприятие-изготовитель может собрать данные о производстве огней одного и того же типа на нескольких предприятиях при условии, что они руководствуются одинаковыми критериями качества и используют одинаковые методы управления качеством.

**2.4 Измеряемые и регистрируемые фотометрические характеристики**

Отобранный огонь подвергается фотометрическим измерениям для определения минимальных значений в точках, перечисленных в приложении 3, а также координат цветности, перечисленных в приложении 4, как это указано в настоящих Правилах.

**2.5 Критерии приемлемости**

Предприятие-изготовитель несет ответственность за проведение статистического анализа результатов испытаний и за определение, по согласованию с компетентным органом, критериев приемлемости его продукции в целях проверки соответствия продукции, предусмотренных в 13.1.

Критерии приемлемости являются таковыми, что при уровне уверенности 95 % минимальная вероятность успешного прохождения выборочной проверки в соответствии с требованиями приложения 6 (первый отбор образцов) должна составлять 0,95.

## ПРИЛОЖЕНИЕ 6 (обязательное)

### Минимальные требования при отборе образцов, проводимом инспектором

#### 1 Общие положения

1.1 С точки зрения механических и геометрических характеристик требования в отношении соответствия считаются выполненными согласно предписаниям настоящих Правил, когда такие предписания сформулированы, если различия не превышают неизбежных производственных отклонений.

1.2 Что касается фотометрических характеристик, то соответствие серийных огней считается доказанным, если при фотометрическом испытании любого произвольно выбранного огня, оснащенного стандартной лампой накаливания, или в случае огней, оснащенных несменными источниками света (лампы накаливания или другие источники), и когда все измерения проводятся при напряжении 6,75, 13,5 или 28,0 В, соответственно:

1.2.1 ни одно из измеренных значений не отличается в неблагоприятную сторону более чем на 20 % тех значений, которые предписаны в настоящих Правилах.

1.2.2 Если огонь оснащен сменным источником света и если результаты описанного выше испытания не соответствуют предъявляемым требованиям, то огни подвергаются повторным испытаниям с использованием другой стандартной лампы накаливания.

1.2.3 Огни с явными неисправностями не учитываются.

1.3 Координаты цветности должны быть удовлетворительными, когда огонь оснащен стандартной лампой накаливания или, в случае огней, оснащенных несменными источниками света (лампы накаливания или другие источники), когда колориметрические характеристики проверяются на источнике света, имеющемся в данном огне.

#### 2 Первый отбор образцов

В ходе первого отбора образцов произвольно выбираются четыре огня. Первые два образца обозначаются буквой А, а вторые два образца — буквой В.

##### 2.1 Соответствие считается доказанным

2.1.1 После отбора образцов, приведенного на рисунке 6.1 настоящего приложения, соответствие производства серийных огней считается доказанным, если отклонения измеренных значений для огней в неблагоприятную сторону составляют:

2.1.1.1 образец А:

А1

для одного огня 0 %, для другого огня не более 20 %;

А2

для обоих огней более 0 %, но не более 20 %;

2.1.1.2 образец В:

В1

для обоих огней 0 %

2.1.2 или, если соблюдены условия, изложенные в 1.2.2, в отношении образца А.

##### 2.2 Соответствие не считается доказанным

2.2.1 После отбора образцов, приведенного на рисунке 6.1 настоящего приложения, соответствие производства серийных огней не считается доказанным и предприятию-изготовителю предлагается обеспечить соответствие производства предъявляемым требованиям (привести его в соответствие с этими требованиями), если отклонения измеренных значений для огней составляют:

2.2.1.1 образец А:

А3

для одного огня не более 20 %,

для другого огня более 20 %, но не более 30 %;

2.2.1.2 образец В:

В2

в случае А2

для одного огня более 0 %, но не более 20 %.

для другого огня не более 20 %;

B3

в случае A2

для одного огня более 0 %,

для другого огня более 20 %, но не более 30 %

2.2.2 или, если не соблюдены условия, изложенные в 1.2.2, в отношении образца A.

### 2.3 Отмена официального утверждения

Соответствие не считается доказанным и применяются требования раздела 14 в том случае, если после отбора образцов, приведенного на рисунке 6.1 настоящего приложения, отклонения измеренных значений для огней составляют:

2.3.1 образец A:

A4

для одного огня не более 20 %,

для другого огня более 30 %;

A5

для обоих огней более 20 %;

2.3.2 образец B:

B4

в случае A2

для одного огня более 0 %, но не более 20 %;

для другого огня более 20 %;

B5

в случае A2

для обоих огней более 20 %;

B6

в случае A2

для одного огня 0 %,

для другого огня более 30 %

2.3.3 или, если не соблюдены условия, изложенные в 1.2.2, в отношении образцов A и B.

### 3 Повторный отбор образцов

В случаях A3, B2 и B3 в течение 2 мес после уведомления необходимо провести повторный отбор образцов: из партии изделий, изготовленных после приведения производства в соответствие с предъявляемыми требованиями, отбираются третьи два образца C огней и четвертые два образца D огней.

#### 3.1 Соответствие считается доказанным

3.1.1 После отбора образцов, приведенного на рисунке 6.1 настоящего приложения, соответствие производства серийных огней считается доказанным, если отклонения измеренных значений для огней составляют:

3.1.1.1 образец C:

C1

для одного огня 0 %;

для другого огня не более 20 %;

C2

для обоих огней более 0 %, но не более 20 %;

3.1.1.2 образец D:

D1

в случае C2

для обоих огней 0 %

3.1.2 или, если соблюдены условия, изложенные в 2.2, в отношении образца C.

#### 3.2 Соответствие не считается доказанным

3.2.1 После отбора образцов, приведенного на рисунке 6.1 настоящего приложения, соответствие производства серийных огней не считается доказанным и предприятию-изготовителю предлагается обеспечить соответствие производства предъявляемым требованиям (привести его в соответствие с этими требованиями), если отклонения измеренных значений для огней составляют:

3.2.1.1 образец D:

D2

в случае C2

для одного огня более 0 %, но не более 20 %,

для другого огня не более 20 %

3.2.1.2 или, если не соблюдены условия, изложенные в 1.2.2, в отношении образца C.

#### 3.3 Отмена официального утверждения



Соответствие не считается доказанным и применяются требования раздела 14 в том случае, если после отбора образцов, приведенного на рисунке 6.1 настоящего приложения, отклонения измеренных значений для огней составляют:

3.3.1 образец С:

С3

для одного огня не более 20 %;

для другого огня более 20 %;

С4

для обоих огней более 20 %;

3.3.2 образец D:

D3

в случае С2

для одного огня 0 % или более 0 %;

для другого огня более 20 %

3.3.3 или, если не соблюдены условия, изложенные в 1.2.2, в отношении образцов С и D.

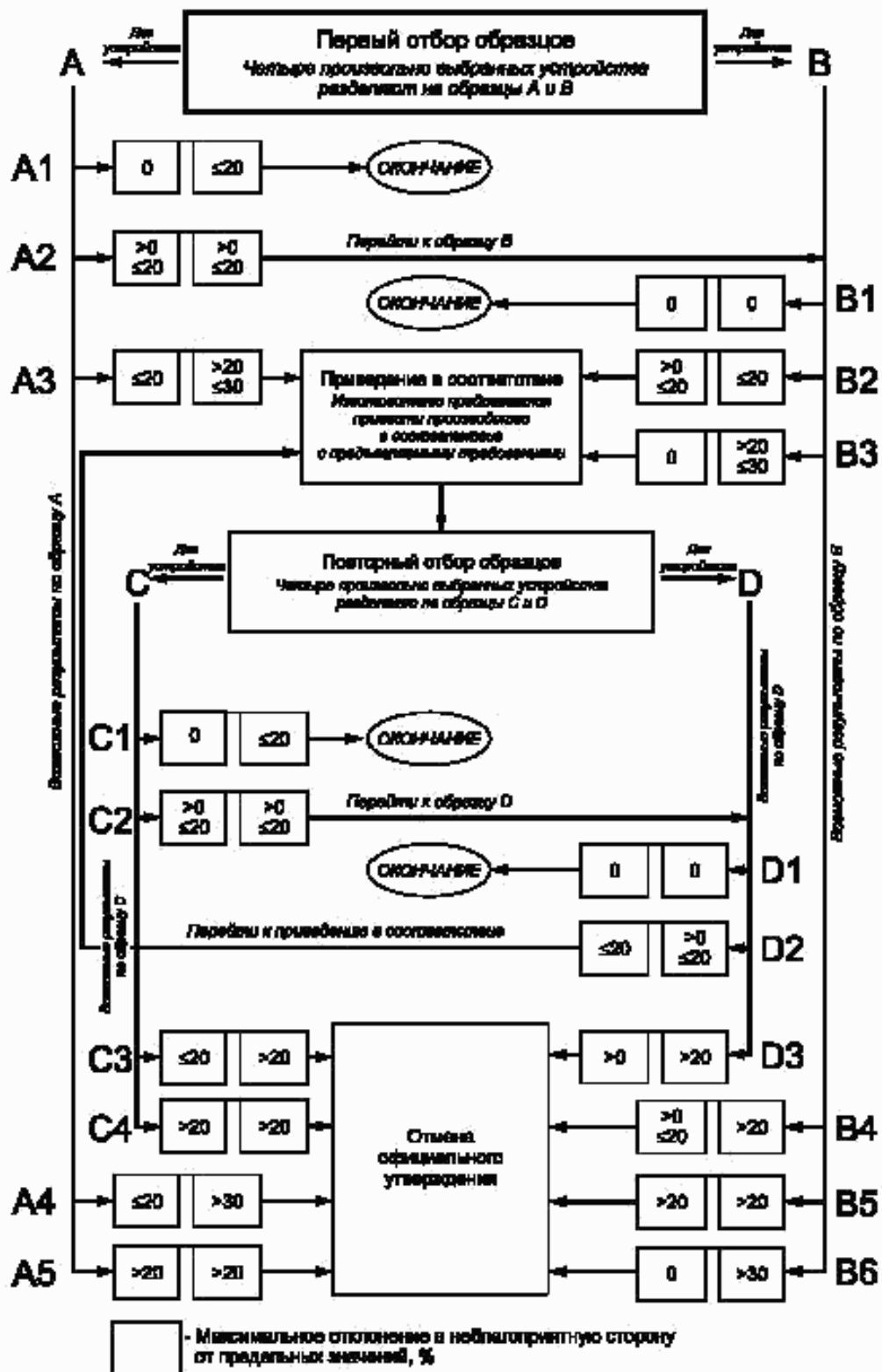


Рисунок 6.1

УДК 629.1.066:621.32:006.354

ОКС 43.040.20

Д25

ОКП 45 7364

Ключевые слова: механические транспортные средства, дневные ходовые огни, маркировка, спецификации, сила излучаемого света, освещающая поверхность, сила испускаемого света

Редактор *Р.Г. Говердовская*  
Технический редактор *В.Н. Прусакова*  
Корректор *М.В. Бучная*  
Компьютерная верстка *А.Н. Золотаревой*

Изд. лиц. № 02354 от 14.07.2000. Сдано в набор 15.11.2000. Подписано в печать 19.12.2000. Усл.печ.л. 2,32. Уч.-изд.л. 1,80.  
Тираж 254 экз. С/Д 592. Зак. 170.

ИПК Издательство стандартов, 107076, Москва, Колодезный пер., 14.  
Набрано в Издательстве на ПЭВМ  
Филиал ИПК Издательство стандартов — тип. "Московский печатник", 103062, Москва, Лялин пер., 6.  
Пар № 080102